



# ISTITUTO D'ISTRUZIONE SECONDARIA SUPERIORE

*De Rogatis - Fioritto*

Via Marconi – Villaggio studentesco “Dr. V. Zaccagnino” - 71015 San Nicandro Garganico (FG)

Tel. 0882/472582 Fax 0882/476525

Sito Web: [www.derogatisfioritto.gov.it](http://www.derogatisfioritto.gov.it)



**REGIONE PUGLIA**

Ai Docenti, ai corsisti e al personale  
del corso Addetto amministrativo  
Al personale Ata  
AI DSGA

LORO SEDI

ALBO

**OGGETTO:** Misure di prevenzione e protezione per il contenimento dell'epidemia COVID-19 nella ripresa delle attività del corso Addetto amministrativo - Linee guida per la riapertura delle attività economiche e produttive – Determina n. 1082 del 16/06/2020 e Ordinanza del Presidente della Giunta regionale n. 259 del 12/06/2020.

## IL DIRIGENTE SCOLASTICO

VISTA la legge 15 marzo 1997, n. 59 recante “Delega al Governo per il conferimento di funzioni e compiti alle regioni ed enti locali, per la riforma della Pubblica Amministrazione e per la semplificazione amministrativa” e, in particolare, l'articolo 21 relativo all'autonomia delle istituzioni scolastiche;

VISTO il decreto legislativo 16 aprile 1994, n. 297, recante “Approvazione del testo unico delle disposizioni legislative vigenti in materia di istruzione, relative alle scuole di ogni ordine e grado”

VISTO il decreto legislativo 30 marzo 2001, n. 165, recante “Norme generali sull'ordinamento del lavoro alle dipendenze delle amministrazioni pubbliche”;

VISTO il decreto del Presidente della Repubblica 8 marzo 1999, n. 275 contenente “Regolamento recante norme in materia di autonomia delle istituzioni scolastiche, ai sensi dell'art. 21 della legge 15 marzo 1997, n. 59”;

VISTA l'Ordinanza n. 259 del 12/06/2020 della Giunta della Regione Puglia recante Approvazione Linee guida regionali contenenti le misure idonee a prevenire o ridurre il rischio di contagio per le attività oggetto di riapertura

VISTA la Determina n. 1082 del 16/06/2020 del Dirigente del Dipartimento Sviluppo economico, innovazione, istruzione, formazione e lavoro – Sezione Formazione professionale della Regione Puglia recante Ordinanza del Presidente della Regione Puglia n. 259 del 12/06/2020. Riavvio in presenza delle attività finanziate in esito ad avvisi pubblici e di quelle in ottemperanza alle linee guida per le attività autonomamente finanziate ai sensi della DGR n. 879 del 29/05/2018. Presa d'atto e disposizioni in merito

VISTA la Determina n. 871 del 23/07/2020 del Dirigente del Settore Sviluppo economico, innovazione, istruzione, formazione e lavoro – Sezione Promozione e tutela del lavoro della Regione Puglia con la quale si è disposta la proroga delle attività dei corsi Mi formo e lavoro



**ISTITUTO ISTRUZIONE SUPERIORE DE ROGATIS-FIORITTO**  
**C.F. 84006090710 C.M. FGIS007003**

AOO - SEGRETERIA

Prot. 0003957/U del 30/08/2020 21:33:24 VIII.2 - Progetti POR

TENUTO CONTO dell'esigenza di informare docenti, corsisti e personale impegnato nelle attività formative in merito all'osservanza delle disposizioni del suddetto Documento atte a garantire il regolare avvio delle attività formative di cui al Corso Addetto amministrativo

CONSIDERATA la necessità di tutelare la salute della comunità educante durante lo svolgimento delle attività formative di cui al Corso Addetto amministrativo nel pieno rispetto del principio di precauzione

#### DISPONE

l'approvazione e la pubblicazione del seguente Protocollo di regolamentazione in cui vengono definite le necessarie misure di prevenzione e protezione atte a contrastare e/o a contenere la diffusione del virus Covid-19 in ambiente formativo in vista delle attività attinenti allo svolgimento del Corso Addetto amministrativo.

### A. MISURE ORGANIZZATIVE, DI PREVENZIONE E DI PROTEZIONE

#### 1. Informazione e formazione sulle misure di prevenzione e protezione adottate

- J Tutto il personale coinvolto nelle attività formative verrà informato e formato sulle misure di prevenzione e protezione adottate
- J Tutti i corsisti coinvolti nelle attività formative verranno informati sulle misure di prevenzione e protezione adottate

#### 2. Misure di pulizia e di igienizzazione

- J Il personale impegnato nelle pulizie dovrà assicurare la regolare pulizia e disinfezione degli ambienti, in ogni caso al termine di ogni attività di un gruppo di utenti, con particolare attenzione alle superfici più frequentemente toccate e alle parti comuni, compresi androne, corridoi e bagni.
- J Nel plesso C dove si svolgeranno le lezioni non sono presenti aree di ristoro, distributori automatici di bevande e snack.
- J Eventuali strumenti e attrezzature dovranno essere puliti e disinfettati ad ogni cambio di utente; in ogni caso andrà garantita una adeguata disinfezione ad ogni fine giornata. Qualora la specifica attività o attrezzatura preveda l'utilizzo frequente e condiviso da parte di più soggetti (a titolo esemplificativo nel caso di cucine industriali e relative attrezzature specifiche), sarà necessario procedere alla pulizia e disinfezione frequente delle mani o dei guanti.
- J La pulizia approfondita con detergente neutro di superfici in locali generali (ovvero dei locali che non sono stati frequentati da un caso sospetto o confermato di COVID-19) è una misura ritenuta sufficiente nel contesto scolastico e non sono richieste ulteriori procedure di disinfezione.
- J Nella pulizia approfondita si dovrà porre particolare attenzione alle superfici più toccate quali maniglie delle porte, ivi compresi i maniglioni antipanico, delle finestre, sedie e braccioli, tavoli/banchi/cattedre, interruttori della luce, corrimano, servizi igienici, lavandini e rubinetteria dei sanitari, pulsanti dell'ascensore, distributori automatici di bevande e delle stampanti. Detto intervento sarà effettuato utilizzando panni (preferibilmente di colore differente), diversi per ciascun tipo di oggetto/superficie, in microfibra inumiditi con acqua e sapone oppure con una soluzione di alcool etilico con una percentuale minima del 70% v/v e successivamente con una soluzione di ipoclorito di sodio diluita allo 0,5% di cloro attivo per i servizi igienici e le altre superfici (es. come la candeggina che in commercio si trova al 5% o al 10% di contenuto di cloro), e allo 0,1% di cloro attivo per tutti le altre superfici, tenendo in considerazione il tipo di materiale, l'uso e l'ambiente o altri detergenti professionali equivalenti come campo d'azione (sanificazione: detergenza e disinfezione), facendo attenzione al corretto utilizzo per ogni superficie da pulire.
  - o Arieggiare gli ambienti sia durante sia dopo l'uso dei prodotti per la pulizia, soprattutto se si utilizzano prodotti disinfettanti/detergenti potenzialmente tossici (controllare i simboli di pericolo sulle etichette).



- o Evitare o limitare l'utilizzo di detergenti profumati, in quanto, nonostante la profumazione, aggiungono inutilmente sostanze inquinanti e degradano la qualità dell'aria indoor.
- o Evitare di creare schizzi e spruzzi durante la pulizia.

#### Pulizia delle superfici e dei pavimenti

Per disinfettare superfici come ad esempio tavoli, scrivanie, maniglie delle porte, delle finestre, cellulari, tablet, computer, interruttori della luce, etc, soggette ad essere toccate direttamente e anche da più persone, come è stato già detto si possono utilizzare sia disinfettanti a base alcolica sia prodotti a base di cloro (es. l'ipoclorito di sodio). La percentuale di cloro attivo in grado di eliminare il virus senza provocare irritazioni dell'apparato respiratorio è lo 0,1% in cloro attivo per la maggior parte delle superfici.

Anche per la disinfezione dei pavimenti si possono usare prodotti a base di cloro attivo. Si consiglia in particolare prima della detersione di passarli con un panno umidito con acqua e sapone per una prima rimozione dello sporco più superficiale.

Vediamo nel dettaglio le giuste diluizioni dei prodotti.

Prodotti a base di cloro: come arrivare alla diluizione dello 0,1% in cloro attivo  
Tra i prodotti a base di cloro attivi utili per eliminare il virus c'è la comune candeggina, o varechina, che in commercio si trova al 5-10% di contenuto di cloro. Dobbiamo quindi leggere bene l'etichetta del prodotto e poi diluirlo in acqua nella giusta misura. Ecco degli esempi.

Se utilizziamo un prodotto con cloro al 5% per ottenere la giusta percentuale di 0,1% di cloro attivo bisogna diluirlo così:

- o 100 ml di prodotto (al 5%) in 4900 millilitri di acqua

oppure

- o 50 ml di prodotto (al 5%) in 2450 millilitri di acqua

#### Pulizia dei servizi igienici

Per i servizi igienici (gabinetto, lavandini) la percentuale di cloro attivo che si può utilizzare è più alta: sale allo 0,5%.

Anche in questo caso va letta bene l'etichetta del prodotto prima di diluirlo in acqua per ottenere la giusta proporzione.

Ecco degli esempi.

Prodotti a base di cloro come arrivare alla diluizione dello 0,5% in cloro attivo  
Se si utilizza un prodotto con cloro al 5% (es: comune candeggina o varechina) per ottenere la giusta percentuale dello 0,5% di cloro attivo bisogna diluirlo così:

- o 1 litro di prodotto in 9 litri di acqua

oppure

- o 1/2 litro di prodotto in 4,5 litri di acqua

oppure

- o 100 ml di prodotto in 900 millilitri di acqua

- J) Nel caso in cui vi sia stata la presenza di casi sospetti di persone con COVID-19 all'interno dell'edificio, è necessario procedere alla sanificazione dell'ambiente, intesa come attività che riguarda il complesso di procedure e operazioni atte a rendere salubre un determinato ambiente mediante interventi di detergenza e successiva disinfezione. In questo contesto, è opportuno ricordare che i coronavirus, quali il virus della SARS, e quello della MERS e lo stesso SARS-CoV-2, possono persistere su superfici inanimate fino a 9 giorni in dipendenza della matrice/materiale, della concentrazione, della temperatura e dell'umidità, anche se non è accertato vi persistano in forma vitale. La sanificazione della stanza/area deve essere eseguita secondo le disposizioni della circolare n. 5443 del 22 febbraio 2020 del Ministero della Salute (pulizia con acqua e sapone e successivamente con una soluzione di ipoclorito di sodio diluita allo 0,1% e con alcool etilico al 70% per superfici che possono essere danneggiate dall'ipoclorito di sodio).
- J) Il personale impegnato nelle pulizie dovrà assicurare quotidiane operazioni di pulizia al termine di ogni sessione di lezione prestando particolare attenzione alla pulizia delle superfici e degli arredi/materiali scolastici (per esempio la tastiera e il mouse del computer)



utilizzati nell'espletamento della prova. Inoltre, al termine di ciascun colloquio, provvederanno a pulire rapidamente con una soluzione di acqua e ipoclorito di sodio allo 0,1% le superfici, le sedie e altri elementi di arredo toccati dal personale e dai corsisti.

- J In più punti dell'edificio scolastico, in particolare in corrispondenza dell'ingresso all'edificio scolastico e in corrispondenza dell'accesso ai bagni e ai locali destinati allo svolgimento delle attività formative saranno posizionati prodotti igienizzanti (dispenser di soluzione idroalcolica) per permettere l'igiene frequente delle mani.

### 3. Misure organizzative

- J Tutto il personale e tutti i corsisti impegnati nelle attività formative dovrà dichiarare quanto di seguito riportato, compilando il modulo allegato al presente documento:
  - o l'assenza di sintomatologia respiratoria o di febbre superiore a 37.5°C nel giorno di lezione e nei tre giorni precedenti
  - o di non essere stato in quarantena o isolamento domiciliare negli ultimi 14 giorni
  - o di non essere stato a contatto con persone positive, per quanto di loro conoscenza, negli ultimi 14 giorni
  - o di non provenire da zone a rischio secondo le indicazioni dell'OMS
  - o di non avvertire sintomi influenzali e di essere consapevole che, in caso di sintomi influenzali manifestatisi anche dopo l'accesso, dovrà immediatamente avvisare il Datore di Lavoro (DS) o il Docente o il Tutor del corso di formazione Addetto amministrativo
  - o di aver preso visione e di impegnarsi a rispettare tutte le disposizioni del Datore di Lavoro (DS) per il contenimento del COVID-19
- J All'ingresso dei locali scolastici il tutor rileverà la temperatura corporea di se stesso, dei docenti e dei corsisti, impedendo l'accesso in aula in caso di temperatura > 37,5 °C.
- J Le dichiarazioni di cui sopra devono essere consegnate al tutor didattico che le conserverà agli atti della scuola per consentire alle strutture sanitarie competenti di individuare eventuali contatti.
- J I docenti e il tutor provvederanno a favorire il ricambio d'aria negli ambienti interni.
- J Per gli allievi in stage presso terzi, si applicano le disposizioni/protocolli della struttura/azienda ospitante. In presenza di più stagisti presso la medesima struttura/azienda e in attuazione di detti protocolli potrà essere necessario articolare le attività di stage secondo turni da concordare con l'allievo, il responsabile dell'azienda/struttura ospitante e/o tutor aziendale.

### 4. Organizzazione dei locali scolastici e misure di prevenzione per lo svolgimento delle lezioni

- J Per l'individuazione dei locali dove si svolgeranno gli esami valgono le seguenti osservazioni:

Per le lezioni che si svolgeranno a partire dal 31/08/2020 in orario pomeridiano il numero delle persone coinvolte è il seguente:

J n. 1 docente + 1 tutor + n. 8 corsisti + n. 1 eventuale visita ispettiva = Totale n. 11

Gli **spazi adeguati** per ospitare n. 11 persone contemporaneamente assicurando una distanza non inferiore a 1 metro – anche in considerazione dello spazio di movimento sono i seguenti:

San Nicandro Garganico

Aula n. 6 del piano terra del plesso C

Osservazione: Viene scelta l'aula n. 6 del piano terra del plesso C, in quanto tale aula non sarà utilizzata dagli alunni dei corsi diurni dell'Istituto scolastico in modo tale da tenere completamente separate le due utenze.

- J L'assetto di banchi/tavoli e di posti a sedere devono essere organizzati in modo da assicurare il mantenimento di almeno 1 metro di separazione tra gli utenti.

Per l'assetto di banchi/tavoli e di posti a sedere, per gli ingressi e le uscite si rinvia alle planimetrie allegate al presente documento.

- J Le stesse misure minime di distanziamento dovranno essere assicurate anche per l'eventuale Dirigente tecnico in vigilanza.



- J Dovrà essere garantito un ricambio d'aria regolare e sufficiente nel locale di espletamento della prova favorendo, in ogni caso possibile, l'aerazione naturale.
- J Nei locali del piano terra del plesso C di San Nicandro Garganico non vi sono impianti di condizionamento.
- J Tutti gli utenti (docenti, discenti, tutor d'aula ecc.), considerata la condivisione prolungata del medesimo ambiente, dovranno indossare la mascherina a protezione delle vie respiratorie per tutta la durata delle attività e procedere ad una frequente igiene delle mani con prodotti igienizzanti. Ai docenti e al tutor verrà consegnata una visiera trasparente. Resta inteso che nelle attività pratiche dovranno essere utilizzati, se previsti, gli ordinari dispositivi di protezione individuale associati ai rischi della singola attività.
- J Non sono necessari ulteriori dispositivi di protezione.
- J Anche per tutto il personale non docente, in presenza di spazi comuni con impossibilità di mantenimento del distanziamento, è necessario indossare la mascherina chirurgica.
- J I componenti della commissione, il candidato, l'accompagnatore e qualunque altra persona che dovesse accedere al locale destinato allo svolgimento della prova d'esame dovrà procedere all'igienizzazione delle mani in accesso. Pertanto NON è necessario l'uso di guanti.
- J Il DSGA assicurerà: a) l'approvvigionamento dei Dispositivi di protezione individuale distribuendoli a tutto il personale della scuola, effettuando apposita formazione sul loro utilizzo consegnando il materiale cartaceo informativo predisposto trascrivendo tale operazione su apposito modulo di consegna; b) l'approvvigionamento costante del gel disinfettante per le mani e il posizionamento di dispenser nei diversi punti dell'Istituto; c) l'integrazione del materiale di primo soccorso nei diversi plessi dell'Istituto.

## 5. Candidati con disabilità

- J Non sono presenti corsisti con disabilità dichiarate

## 6. Procedure nella gestione di casi che manifestino sintomi

Nel caso in cui un operatore scolastico/ corsista maggiorenne presenti un aumento della temperatura corporea al di sopra di 37,5°C o un sintomo compatibile con COVID-19, in ambito scolastico

- J Il tutor deve assicurarsi che l'operatore scolastico/ corsista maggiorenne indossi, come già previsto, una mascherina chirurgica; invitare e ad allontanarsi dalla struttura, rientrando al proprio domicilio e contattando il proprio Medico di Medicina Generale (MMG) per la valutazione clinica necessaria. Il Medico curante valuterà l'eventuale prescrizione del test diagnostico.
- J Il MMG, in caso di sospetto COVID-19, richiede tempestivamente il test diagnostico e lo comunica al Dipartimento di Prevenzione (DdP).
- J Il Dipartimento di Prevenzione provvede all'esecuzione del test diagnostico.
- J Il Dipartimento di Prevenzione si attiva per l'approfondimento dell'indagine epidemiologica e le procedure conseguenti.
- J Il Dipartimento di Prevenzione provvede all'esecuzione del test diagnostico e si procede nel seguente modo:

Se il test è positivo, si notifica il caso e si avvia la ricerca dei contatti e le azioni di sanificazione straordinaria della struttura formativa nella sua parte interessata. Per il rientro in comunità bisognerà attendere la guarigione clinica (cioè la totale assenza di sintomi). La conferma di avvenuta guarigione prevede l'effettuazione di due tamponi a distanza di 24 ore l'uno dall'altro. Se entrambi i tamponi risulteranno negativi la persona potrà definirsi guarita, altrimenti proseguirà l'isolamento. Il Dirigente scolastico deve fornire al Dipartimento di prevenzione l'elenco dei compagni di classe nonché degli insegnanti del caso confermato che sono stati a contatto nelle 48 ore precedenti l'insorgenza dei sintomi. I contatti stretti individuati dal Dipartimento di Prevenzione con le consuete attività di contact tracing, saranno posti in quarantena per 14 giorni dalla data dell'ultimo contatto con il caso confermato. Il DdP deciderà la strategia più adatta circa eventuali screening al personale scolastico e agli alunni.



Se il tampone naso-oro faringeo è negativo, in paziente sospetto per infezione da SARS-CoV-2, a giudizio del medico curante, si ripete il test a distanza di 2-3 gg. Il soggetto deve comunque restare a casa fino a guarigione clinica e a conferma negativa del secondo test.

In caso di diagnosi di patologia diversa da COVID-19 (tampone negativo), il soggetto rimarrà a casa fino a guarigione clinica seguendo le indicazioni del MMG che redigerà una attestazione che lo studente può rientrare scuola poiché è stato seguito il percorso diagnostico-terapeutico e di prevenzione per COVID-19 di cui sopra e come disposto da documenti nazionali e regionali.

- J In caso di diagnosi di patologia diversa da COVID-19, il MMG redigerà una attestazione che l'operatore/ corsista maggiorenne può rientrare nella sede di formazione poiché è stato seguito il percorso diagnostico-terapeutico e di prevenzione per COVID-19 di cui al punto precedente e come disposto da documenti nazionali e regionali.
- J Si sottolinea che gli operatori scolastici hanno una priorità nell'esecuzione dei test diagnostici.

Nel caso in cui un operatore scolastico/ corsista maggiorenne presenti un aumento della temperatura corporea al di sopra di 37.5°C o un sintomo compatibile con COVID-19, al proprio domicilio

- J L'operatore/ corsista maggiorenne deve restare a casa.
- J Informare il MMG.
- J Comunicare l'assenza dal lavoro/ dalla lezione per motivi di salute, con certificato medico.
- J Il MMG, in caso di sospetto COVID-19, richiede tempestivamente il test diagnostico e lo comunica al Dipartimento di Prevenzione (DdP)
- J Il Dipartimento di Prevenzione provvede all'esecuzione del test diagnostico.
- J Il Dipartimento di Prevenzione si attiva per l'approfondimento dell'indagine epidemiologica e le procedure conseguenti.
- J Il Dipartimento di Prevenzione provvede all'esecuzione del test diagnostico e si procede nel seguente modo:

Se il test è positivo, si notifica il caso e si avvia la ricerca dei contatti e le azioni di sanificazione straordinaria della struttura formativa nella sua parte interessata. Per il rientro in comunità bisognerà attendere la guarigione clinica (cioè la totale assenza di sintomi). La conferma di avvenuta guarigione prevede l'effettuazione di due tamponi a distanza di 24 ore l'uno dall'altro. Se entrambi i tamponi risulteranno negativi la persona potrà definirsi guarita, altrimenti proseguirà l'isolamento. Il Dirigente scolastico deve fornire al Dipartimento di prevenzione l'elenco dei compagni di classe nonché degli insegnanti del caso confermato che sono stati a contatto nelle 48 ore precedenti l'insorgenza dei sintomi. I contatti stretti individuati dal Dipartimento di Prevenzione con le consuete attività di contact tracing, saranno posti in quarantena per 14 giorni dalla data dell'ultimo contatto con il caso confermato. Il DdP deciderà la strategia più adatta circa eventuali screening al personale scolastico e agli alunni.

Se il tampone naso-oro faringeo è negativo, in paziente sospetto per infezione da SARS-CoV-2, a giudizio del medico curante, si ripete il test a distanza di 2-3 gg. Il soggetto deve comunque restare a casa fino a guarigione clinica e a conferma negativa del secondo test.

In caso di diagnosi di patologia diversa da COVID-19 (tampone negativo), il soggetto rimarrà a casa fino a guarigione clinica seguendo le indicazioni del MMG che redigerà una attestazione che lo studente può rientrare scuola poiché è stato seguito il percorso diagnostico-terapeutico e di prevenzione per COVID-19 di cui sopra e come disposto da documenti nazionali e regionali.

- J In caso di diagnosi di patologia diversa da COVID-19, il MMG redigerà una attestazione che l'operatore/ corsista maggiorenne può rientrare nella sede formativa poiché è stato seguito il percorso diagnostico-terapeutico e di prevenzione per COVID-19 di cui al punto precedente e come disposto da documenti nazionali e regionali.
- J Si sottolinea che gli operatori scolastici hanno una priorità nell'esecuzione dei test diagnostici.

## B. MISURE SPECIFICHE PER I LAVORATORI

- J In riferimento all'adozione di misure specifiche per i lavoratori nell'ottica del contenimento del contagio da SARS-CoV-2 e di tutela dei lavoratori "fragili" resta fermo, in primo luogo, il



**ISTITUTO ISTRUZIONE SUPERIORE DE ROGATIS-FIORITTO**  
**C.F. 84006090710 C.M. FGIS007003**

AOO - SEGRETERIA

Prot. 0003957/U del 30/08/2020 21:33:24 VIII.2 - Progetti POR

ruolo primario dei Medici di Medicina Generale (Medico curante e/o di famiglia) nel supportare tale percorso valutativo e pertanto, nei casi in cui il Medico curante avesse già rilasciato la propria certificazione, risulta non necessario ogni altro intervento del Medico competente.

- J) Conseguentemente, i lavoratori che si riconoscano affetti dalle patologie riconducibili ai casi di cui al citato DPCM 8 marzo 2020, devono avvisare il proprio Medico curante, anche in virtù della sua facoltà di assegnare alle condizioni in argomento specifici codici diagnostici, che provvederà a lasciare i certificati dovuti (in questi casi di specie, l'INPS accetta certificati di malattia contrassegnati con il codice V07.0 - persone con necessità di isolamento, altri rischi potenziali di malattie e misure profilattiche - e oltre al suddetto codice andrà specificata in campo diagnosi, da parte del Medico curante, la patologia cronica associata o la causa di immunodepressione; rimane il codice V29.0 in caso di quarantena, isolamento fiduciario, febbre con sospetto di coronavirus).
- J) In assenza di certificati medici o in caso di impossibilità a contattare il proprio Medico curante, i lavoratori possono esercitare la facoltà di richiedere la sorveglianza sanitaria al Medico competente o ai servizi INAIL ai sensi dell'art. 41, comma 2, lettera c), del Decreto Legislativo n. 81/08. La richiesta deve sempre essere indirizzata al Dirigente Scolastico che provvederà a trasmetterla al Medico competente, con il quale concorderà le modalità per l'espletamento della visita medica.
- J) Il dirigente scolastico, sulla base delle documentazioni mediche prodotte dagli interessati, identifica i docenti.

Si allega:

1. Autocertificazione
2. Allegato n. 19 DPCM del 07/08/2020 – Misure igienico-sanitarie
3. Cartelli di sicurezza
4. Planimetria del plesso C di San Nicandro Garganico e dell'aula n. 6

IL DIRIGENTE SCOLASTICO  
Prof. Francesco G. DONATACCIO

Firma autografa sostituita a mezzo stampa ai sensi dell'art. 3,  
comma 2, del decreto Legislativo n. 39/1993



**ISTITUTO ISTRUZIONE SUPERIORE DE ROGATI\$-FIORITTO**  
**C.F. 84006090710 C.M. FGIS007003**

AOO - SEGRETERIA

Prot. 0003957/U del 30/08/2020 21:33:24 VIII.2 - Progetti POR



REGIONE PUGLIA

**Allegato – Autodichiarazione**

**AUTODICHIARAZIONE**

Il sottoscritto,

Cognome: ..... Nome .....

Luogo di nascita ..... Data di nascita .....

Docente     Tutor     Collaboratore scolastico     Corsista     Altro: \_\_\_\_\_

nell'accesso presso l'Istituto di Istruzione Secondaria Superiore *De Rogatis-Fioritto* – sede di San Nicandro Garganico, dove si svolge il Corso di formazione *Addetto amministrativo*,

sotto la propria responsabilità dichiara quanto segue:

- di non presentare sintomatologia respiratoria o febbre superiore a 37.5° C in data odierna e nei tre giorni precedenti
- di non essere stato in quarantena o isolamento domiciliare negli ultimi 14 giorni
- di non essere stato a contatto con persone positive, per quanto di loro conoscenza, negli ultimi 14 giorni
- di non provenire da zone a rischio secondo le indicazioni dell'OMS
- di non avvertire sintomi influenzali e di essere consapevole che, in caso di sintomi influenzali manifestatisi anche dopo l'accesso, dovrò immediatamente avvisare il Datore di Lavoro (DS) o il Docente o il Tutor del corso di formazione *Addetto amministrativo*
- di aver preso visione e di impegnarsi a rispettare tutte le disposizioni del Datore di Lavoro (DS) per il contenimento del COVID-19

La presente autodichiarazione viene rilasciata quale misura di prevenzione correlata con l'emergenza pandemica del SARS CoV 2.

San Nicandro Garganico, data .....

Firma leggibile dell'interessato

.....





# ISTITUTO D'ISTRUZIONE SECONDARIA SUPERIORE

*De Rogatis - Fioritto*

Via Marconi – Villaggio studentesco “Dr. V. Zaccagnino” - 71015 San Nicandro Garganico (FG)

Tel. 0882/472582 Fax 0882/476525

Sito Web: [www.derogatisfioritto.gov.it](http://www.derogatisfioritto.gov.it)



REGIONE PUGLIA

## **Allegato 19** del DPCM del 07/08/2020 – Misure igienico-sanitarie

Si riporta il contenuto dell'allegato 19 del DPCM del 07/08/2020 – Misure igienico-sanitarie

1. lavarsi spesso le mani. Si raccomanda di mettere a disposizione in tutti i locali pubblici, palestre, supermercati, farmacie e altri luoghi di aggregazione, soluzioni idroalcoliche per il lavaggio delle mani;
2. evitare il contatto ravvicinato con persone che soffrono di infezioni respiratorie acute;
3. evitare abbracci e strette di mano;
4. mantenere, nei contatti sociali, una distanza interpersonale di almeno un metro;
5. praticare l'igiene respiratoria (starnutire e/o tossire in un fazzoletto evitando il contatto delle mani con le secrezioni respiratorie);
6. evitare l'uso promiscuo di bottiglie e bicchieri, in particolare durante l'attività sportiva;
7. non toccarsi occhi, naso e bocca con le mani;
8. coprirsi bocca e naso se si starnutisce o tossisce;
9. non prendere farmaci antivirali e antibiotici, a meno che siano prescritti dal medico;
10. pulire le superfici con disinfettanti a base di cloro o alcol;
11. è fortemente raccomandato in tutti i contatti sociali, utilizzare protezioni delle vie respiratorie come misura aggiuntiva alle altre misure di protezione individuale igienico-sanitarie.

**ISTITUTO ISTRUZIONE SUPERIORE DE ROGATIS-FIORITTO**  
**C.F. 84006090710 C.M. FGIS007003**

AOO - SEGRETERIA

Prot. 0003957/U del 30/08/2020 21:33:24 VIII.2 - Progetti POR





# ISS De Rogatis-Fioritto



**PUGLIA**  
FESR-FSE  
2014/2020  
*Il futuro alla portata di tutti*

REGIONE PUGLIA



Controllo della temperatura obbligatorio



Restare a casa se malati



Indossare la mascherina



Evitare di toccarsi il viso



Lavarsi spesso le mani



Evitare il contatto



Distanziarsi di almeno 1 metro



Non creare assembramenti



Starnutire nella piega del gomito



Vietato l'accesso a persone con sintomi simil-influenzali

*A scuola in sicurezza*

ISTITUTO ISTRUZIONE SUPERIORE DE ROGATIS-FIORITTO  
C.F. 84006090710 C.M. FGIS007003

AOO - SEGRETERIA

Prot. 0003957/U del 30/08/2020 21:33:24 VIII.2 - Progetti POR



## Allegato – Come indossare, utilizzare, togliere e smaltire le mascherine nell'uso quotidiano



### Attenzione:

Utilizzare le mascherine in modo improprio può rendere il loro uso inutile o addirittura pericoloso. Se decidi di utilizzare una mascherina, segui attentamente le indicazioni sottostanti



Adattato da:

<https://www.who.int/emergencies/diseases/novel-coronavirus-2019/advice-for-public/when-and-how-to-use-masks>



## Allegato – Previene le infezioni con il corretto lavaggio delle mani

Lavare frequentemente le mani è importante, soprattutto quando trascorri molto tempo fuori casa, in luoghi pubblici. Il lavaggio delle mani è particolarmente importante in alcune situazioni, ad esempio:

### PRIMA DI

- mangiare
- maneggiare o consumare alimenti
- somministrare farmaci
- medicare o toccare una ferita
- applicare o rimuovere le lenti a contatto
- usare il bagno
- cambiare un pannolino
- toccare un animale

### DOPO

- aver tossito, starnutito o soffiato il naso
- essere stati a stretto contatto con persone ammalate
- essere stati a contatto con animali
- aver usato il bagno
- aver cambiato un pannolino
- aver toccato cibo crudo, in particolare carne, pesce, pollame e uova
- aver maneggiato spazzatura
- aver usato un telefono pubblico, maneggiato soldi, ecc.
- aver usato un mezzo di trasporto (bus, taxi, auto, ecc.)
- aver soggiornato in luoghi molto affollati, come palestre, sale da aspetto di ferrovie, aeroporti, cinema, ecc.

Il lavaggio delle mani ha lo scopo di garantire un'adeguata pulizia e igiene delle mani attraverso una azione meccanica.

Per l'igiene delle mani è sufficiente il comune sapone. In assenza di acqua si può ricorrere ai cosiddetti igienizzanti per le mani (hand sanitizer), a base alcolica. Si ricorda che una corretta igiene delle mani richiede che si dedichi a questa operazione non meno di 40-60 secondi se si è optato per il lavaggio con acqua e sapone e non meno di 30-40 secondi se invece si è optato per l'uso di igienizzanti a base alcolica. Questi prodotti vanno usati quando le mani sono asciutte, altrimenti non sono efficaci. Se si usano frequentemente possono provocare secchezza della cute.

In commercio esistono presidi medico-chirurgici e biocidi autorizzati con azione battericida, ma bisogna fare attenzione a non abusarne. L'uso prolungato potrebbe favorire nei batteri lo sviluppo di resistenze nei confronti di questi prodotti, aumentando il rischio di infezioni.



Ministero della Salute

Direzione generale della comunicazione  
e dei rapporti europei e internazionali  
Ufficio 2

Stampa  
Centro Stampa Ministero della Salute

Fonte di stampa nel mese di gennaio 2020

[www.salute.gov.it](http://www.salute.gov.it)



Ministero della Salute

# Previene le infezioni con il corretto lavaggio delle mani

Foto: Contrasto



ISTITUTO ISTRUZIONE SUPERIORE DE ROGATIS-FIORITTO  
C.F. 84006090710 C.M. FGIS007003

AOO - SEGRETERIA

Prot. 0003957/U del 30/08/2020 21:33:24 VIII.2 - Progetti POR

## con acqua e sapone

occorrono  
60 secondi



- 1 Bagna bene le mani con l'acqua
- 2 Applica una quantità di sapone sufficiente per coprire tutta la superficie delle mani
- 3 Friziona bene le mani palmo contro palmo
- 4 Friziona il palmo sinistro sopra il dorso destro intrecciando le dita fra loro e viceversa
- 5 Friziona il dorso delle dita contro il palmo opposto tenendo le dita strette tra loro
- 6 Friziona le mani palmo contro palmo avanti e indietro intrecciando le dita della mano destra incrociate con quelle della sinistra
- 7 Friziona il pollice destro mantenendolo stretto nel palmo della mano sinistra e viceversa
- 8 Friziona ruotando avanti e indietro le dita della mano destra strette tra loro nel palmo della mano sinistra e viceversa
- 9 Friziona il polso ruotando avanti e indietro le dita della mano destra strette tra loro sul polso sinistro e ripeti per il polso destro
- 10 Sciacqua accuratamente le mani con l'acqua
- 11 Asciuga accuratamente le mani con una salvietta monouso
- 12 Usa la salvietta monouso per chiudere il rubinetto

- 1 Versa nel palmo della mano una quantità di soluzione sufficiente per coprire tutta la superficie delle mani
- 2 Friziona le mani palmo contro palmo
- 3 Friziona il palmo sinistro sopra il dorso destro intrecciando le dita tra loro e viceversa
- 4 Friziona bene palmo contro palmo
- 5 Friziona bene i dorsi delle mani con le dita
- 6 Friziona il pollice destro mantenendolo stretto nel palmo della mano sinistra e viceversa
- 7 Friziona ruotando avanti e indietro le dita della mano destra strette tra loro nel palmo della mano sinistra e viceversa
- 8 Friziona il polso ruotando avanti e indietro le dita della mano destra strette tra loro sul polso sinistro e ripeti per il polso destro
- 9 Una volta asciutte le tue mani sono pulite



## con la soluzione alcolica

occorrono  
30 secondi

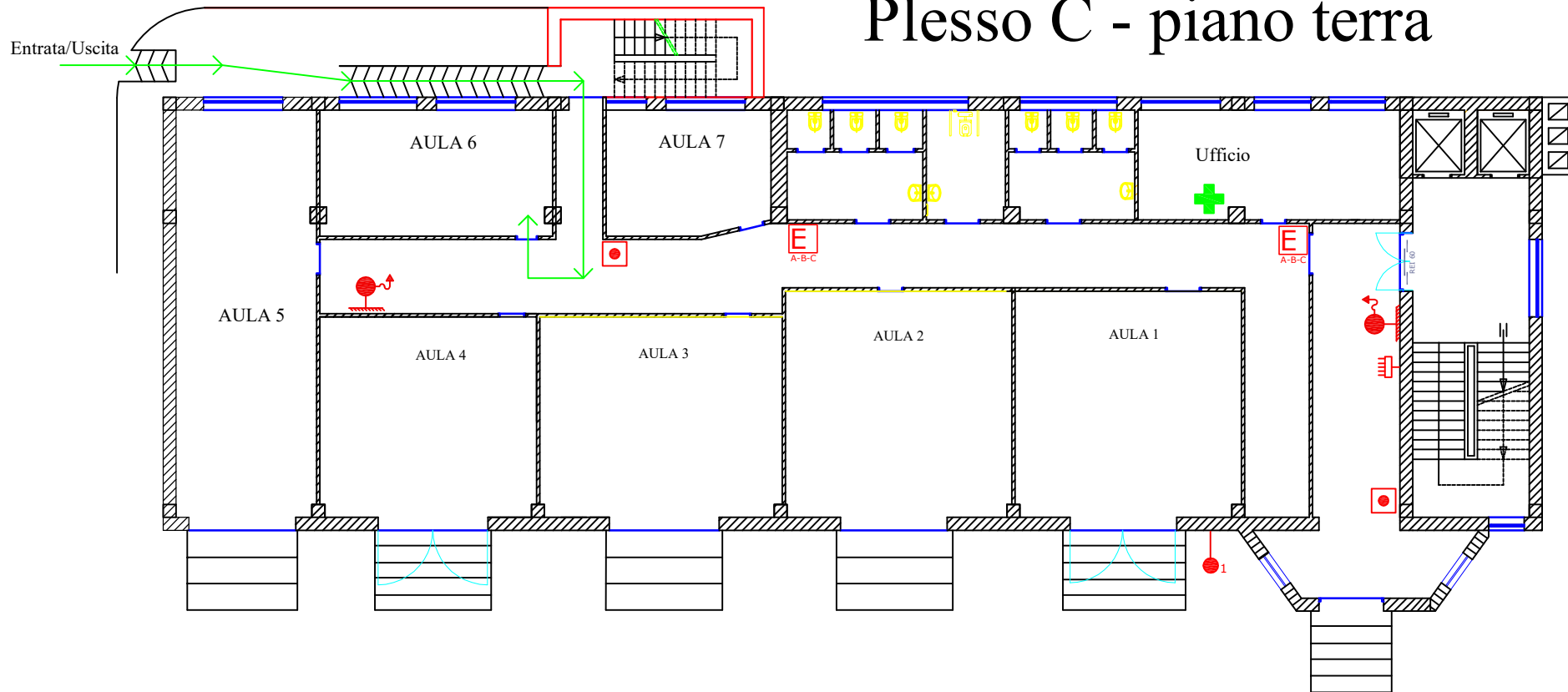


ISTITUTO ISTRUZIONE SUPERIORE DE ROGATIS-FIORITTO  
C.F. 84006090710 C.M. FGIS007003

AOO - SEGRETERIA

Prot. 0003957/U del 30/08/2020 21:33:24 VIII.2 - Progetti POR

# Plesso C - piano terra



**ISTITUTO ISTRUZIONE SUPERIORE DE ROGATIS-FIORITTO**  
**C.F. 84006090710 C.M. FGIS007003**

AOO - SEGRETERIA

Prot. 0003957/U del 30/08/2020 21:33:24 VIII.2 - Progetti POR

# Plesso C - piano terra - Aula n. 6

## Corso Addetto amministrativo

